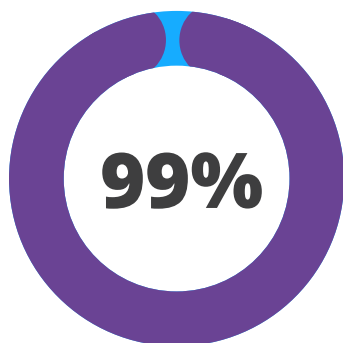


# POLIOMYELITIS

## OSTRA CHOROBA ZAKAŻNA WYWOŁANA PRZEZ POLIOWIRUSY



Przed wprowadzeniem szczepień rocznie powodowała tysiące zgonów oraz kilkanaście tysięcy przypadków trwałego inwalidztwa u dzieci. Od 1988 roku prowadzony jest Światowy Program Eradykacji Poliomyelitis. Dzięki programowi udało się ograniczyć liczbę zachorowań o **99%**.

### Poliomyelitis – „choroba brudnych rąk” – przenoszona drogą pokarmową

Zakażenia szerzą się poprzez **bezpośredni kontakt** z zakażoną osobą, spożywanie skażonych pokarmów oraz kontakt ze skażonymi przedmiotami. Można zarazić się **drogą kropelkową**. Wirusy mogą uszkodzić układ nerwowy prowadząc do niedowładu lub porażenia mięśni.

W 2021 r. na świecie stwierdzono **6 przypadków** zakażenia:



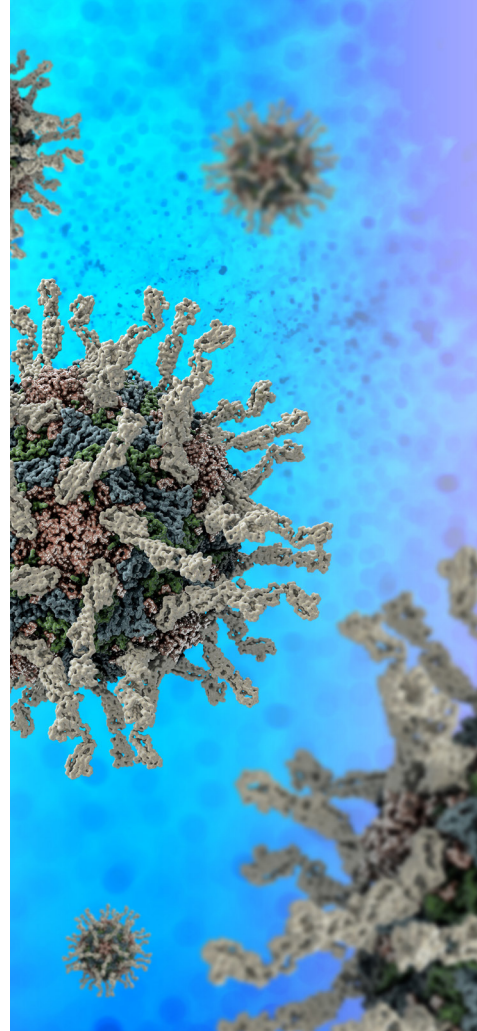
**Afganistan**



**Pakistan**



**Malawi**

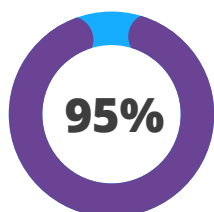


- Chorują głównie dzieci do 5 roku życia.
- Choroba występuje tylko u ludzi.
- Objawy występują po 7-14 dniach od zakażenia.
- Okres największej zakaźności występuje od kilku dni przed pojawieniem się pierwszych objawów choroby do 3-4 tygodni po ich wystąpieniu.

# Poliomyelitis

## Objawy:

- bóle głowy,
- niewysoka gorączka i zapalenie gardła,
- nieżyt żołądkowo - jelitowy,
- ogólne osłabienie,
- uczucie sztywności karku i pleców,
- trwałe porażenie,
- nagłe wystąpienie asymetrycznego niedowładu wiotkiego,
- niewydolność mięśni oddechowych,
- aseptyczne zapalenie opon mózgowo-rdzeniowych.



Zakażenia poliovirusami mają różnorodny przebieg: od bezobjawowych **(95% wszystkich zakażeń)**, łagodnych, poprzez zapalenie opon mózgowo-rdzeniowych, aż do ciężkich zachorowań porażennych. Prawdopodobieństwo wystąpienia porażenia u chorej osoby zależy od jej wieku i chorób współistniejących.

**Ocenia się, że u około 1 na 1000 zakażonych dzieci oraz 1 na 75 dorosłych mogą wystąpić porażenia mięśni. Najbardziej narażeni na wystąpienie ciężkich porażen są starsze dzieci, dorośli i kobiety w ciąży.**

## Jak zapobiegać?

# SZCZEPIONKA IPV PRZECIWKO POLIOMYELITIS

Szczepionka przeciw poliomyelitis należy do szczepionek **obowiązkowych (bezpłatnych)**. Szczepionkę podaje się dzieciom zgodnie z **Programem Szczepień Ochronnych**:

- 3 dawki szczepionki **do 2 roku,**
- 1 dawka przypominająca **w 6 roku życia.**

Większość dorosłych, którzy otrzymali szczepionkę jako dzieci, nie wymaga uodpornienia. Wykonanie pojedynczego szczepienia przypominającego IPV należy rozważyć w następujących **grupach ryzyka**:

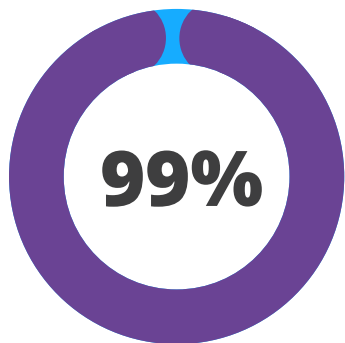
- osoby podróżujące do regionów świata, gdzie poliomyelitis występuje,
- pracownicy laboratoryjni pracujący z poliovirusami,
- pracownicy ochrony zdrowia, którzy zetknęli się z chorym lub podejrzanym o zachorowanie na poliomyelitis.

**Szczepienie osoby dorosłej**, w przeszłości niezaszczepionej obejmuje podanie:

- 2 dawek w odstępie 1–2 miesięcy
- oraz dawki uzupełniającej (trzeciej) 6–12 miesięcy po dawce drugiej (szczepienia odpłatne).

# ПОЛІОМІЄЛІТ

## ГОСТРЕ ІНФЕКЦІЙНЕ ЗАХВОРЮВАННЯ, ЩО ВИКЛИКАЄТЬСЯ ПОЛІОВІРУСАМИ



До введення вакцинації щороку спричиняло тисячі смертей і кілька тисяч випадків стійкої інвалідності у дітей. З 1988 р. реалізується Всесвітня програма з ліквідації поліомієліту. Завдяки програмі кількість випадків зменшилась **на 99%**.

### Поліомієліт - «хвороба брудних рук» - передається харчовим шляхом

Інфекції поширюються при **безпосередньому контакті** з інфікованою людиною, вживанні зараженої їжі та контакту із зараженими предметами. Заразитися можна **повітряно-крапельним шляхом**. Віруси можуть пошкодити нервову систему, що призведе до парезу або паралічу м'язів.

У 2021 році у світі було зареєстровано **6 випадків** зараження:



**Афганістан**



**Пакистан**



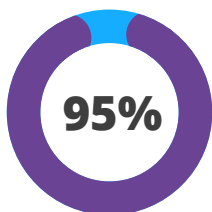
**Малаві**

- В основному хвороба вражає дітей до 5 років.
- Захворювання зустрічається тільки у людей.
- Симптоми з'являються через 7-14 днів після зараження.
- Період найбільшої інфекційності настає від кількох днів до появи перших симптомів захворювання, до 3-4 тижнів після їх появи.

# Поліомієліт

## Симптоми:

- головний біль,
- легка лихоманка та фарингіт,
- гастроентерит,
- загальна слабкість,
- відчуття ригідності шиї та спини,
- постійний параліч,
- раптовий початок асиметричного млявого парезу,
- недостатність дихальних м'язів,
- асептичний менінгіт.



Інфекції поліовірусами мають різний перебіг: від безсимптомного **(95% усіх інфекцій)**, легкого, через менінгіт, до важких паралітичних захворювань. Ймовірність того, що людина страждає на параліч, залежить від її віку та супутніх захворювань.

**За оцінками, приблизно 1 з 1000 інфікованих дітей і 1 з 75 дорослих, можуть отримати параліч м'язів. Найбільшому ризику розвитку важкого паралічу піддаються старші діти, дорослі та вагітні жінки**

## Як запобігти?

# ІПВ ВАКЦИНА ПРОТИ ПОЛІОМІЄЛІТУ

Вакцина проти поліомієліту належить до **обов'язкових (безкоштовних)** вакцин.

Вакцину дітям вводять відповідно до **Програми захисних щеплень:**

- 3 дози вакцини **до 2 років**
- 1 бустерна доза у **віці 6 років**

Більшість дорослих, які отримали вакцину в дитинстві, не потребують імунізації. Одноразову вакцинацію проти ІПВ слід розглянути в таких **групах ризику:**

- людей, які подорожують в регіони світу, де зустрічається поліомієліт,
- лаборантів, які працюють з поліовірусами,
- медичні працівники, які контактували з хворим або підозрюваним на поліомієліт.

**Вакцинація дорослої людини**, яка не була вакцинована в минулому, складається з

- 2 доз з інтервалом 1–2 місяці
- та додаткової (третьої) через 6–12 місяців після другої дози (платні щеплення).